

HÄUFIG
GESTELLTE FRAGEN

ERIE CONNECT- APP



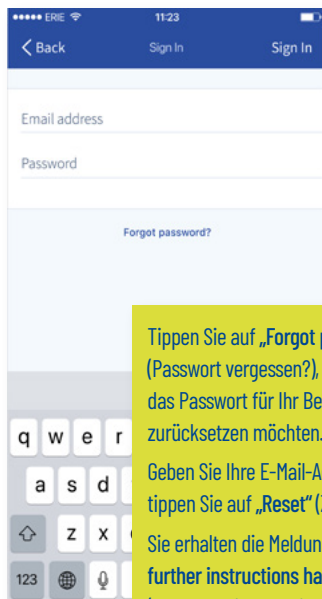
1

Probleme mit der Registrierung

Wenn Sie Probleme mit dem Registrierungsprozess haben, senden Sie bitte eine E-Mail an erieconnect@pentair.com und geben Sie dabei die bei der Anmeldung verwendete E-Mail an.

Wir werden Ihnen dann in Kürze helfen.

Wenn Sie Ihr Passwort vergessen haben:



Tippen Sie auf „Forgot password?“ (Passwort vergessen?), wenn Sie das Passwort für Ihr Benutzerkonto zurücksetzen möchten.

Geben Sie Ihre E-Mail-Adresse ein und tippen Sie auf „Reset“ (Zurücksetzen).

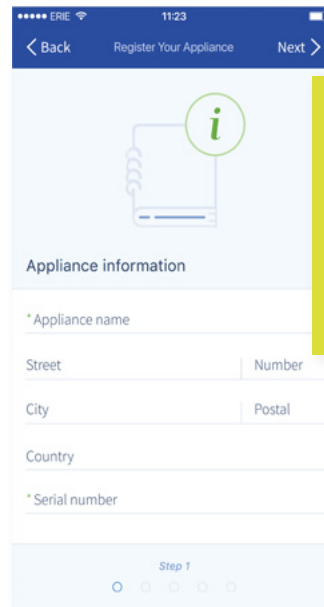
Sie erhalten die Meldung „A mail with further instructions has been sent“ (Es wurde eine E-Mail mit weiteren Anweisungen gesendet). Bitte prüfen Sie Ihren Posteingang und befolgen Sie die Anweisungen.

Der Link zum Zurücksetzen des Passworts ist nur eine Stunde lang gültig. (Aus Sicherheitsgründen).

2

Registrieren Sie ein neues Gerät in der Erie Connect-App

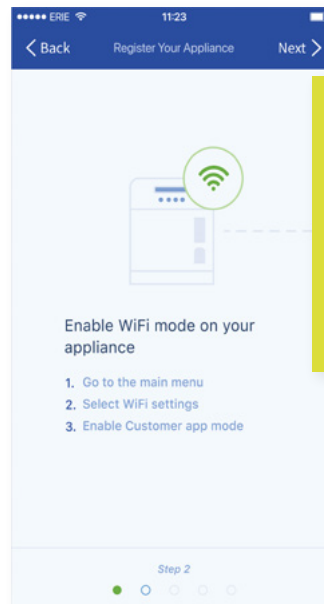
Gehen Sie auf die Geräteliste, klicken Sie auf „+“ und befolgen Sie die folgenden Schritte:



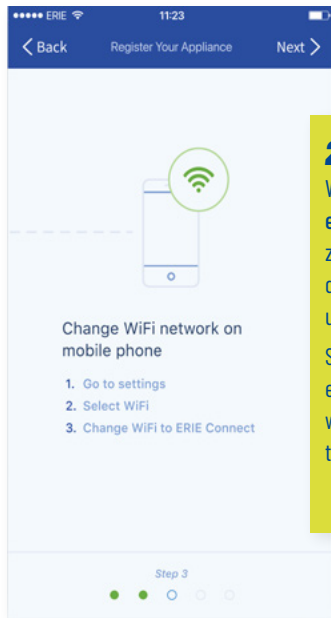
2,1

Geben Sie die Geräteangaben ein und tippen Sie auf „Next“ (Weiter). Die Seriennummer befindet sich auf dem Etikett mit der Produktkennung und ist eindeutig.

Stellen Sie sicher, dass der Wi-Fi-Modus am Gerät auf den **Konfigurationsmodus** eingestellt ist und tippen Sie auf „Next“ (Weiter).



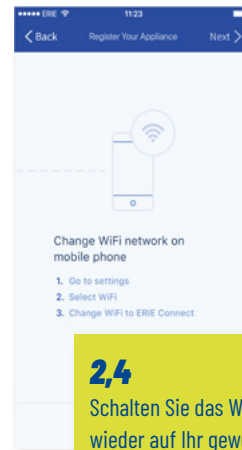
Beim ersten Hochfahren befindet sich der Enthärter automatisch im **Konfigurationsmodus**. Um den Wi-Fi-Modus am Gerät manuell in den **Konfigurationsmodus** zu setzen, siehe Abschnitt „Electronic Control Panel“ (Elektronisches Bedienfeld).



2.2

Wählen Sie das Wi-Fi-Netzwerk **erieconfig** wie in der Abbildung gezeigt, um eine Wi-Fi-Direktverbindung zwischen dem mobilen Gerät und dem Gerät selbst herzustellen.

Sobald das mobile Gerät mit dem erieconfig-Netzwerk verbunden ist, wechseln Sie zur App zurück und tippen Sie auf „Next“ (Weiter).



2.4

Schalten Sie das Wi-Fi am mobilen Gerät wieder auf Ihr gewohntes Wi-Fi-Netz um (Wi-Fi oder LTE-Daten) und tippen Sie auf „Done“ (Fertig).

Das Gerät verbindet sich automatisch mit dem ausgewählten Wi-Fi-Netzwerk.

Überprüfen Sie den Wi-Fi-Status Ihres Geräts, der in der zweiten Zeile des Displays angezeigt wird:

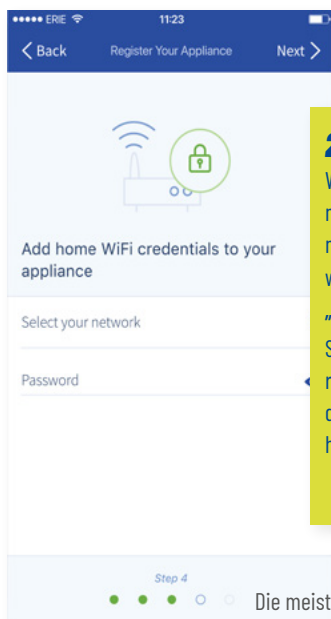
Verbunden: Das Gerät ist mit dem Wi-Fi-Netzwerk verbunden.

Kein Internet: Das Gerät ist mit dem Wi-Fi-Netzwerk verbunden, es ist aber keine Internetverbindung verfügbar.

Passwortfehler: Das Gerät ist nicht mit dem Wi-Fi-Netzwerk verbunden.

Konfigurieren: Keine Wi-Fi-Verbindung, Wi-Fi-Modus auf Konfiguration über Wi-Fi-Direktmodus eingestellt.

Off (Aus): Wi-Fi deaktiviert.



2.3

Wählen Sie das Wi-Fi-Netzwerk aus, mit dem Sie den Enthärter verbinden möchten, geben Sie den Wi-Fi-Netzwerkschlüssel ein und tippen Sie auf „Next“ (Weiter).

Stellen Sie sicher, dass Sie das richtige Wi-Fi-Passwort eingeben, da das Gerät sonst keine Verbindung herstellen kann und nicht online geht.

Die meisten neueren Telefonmodelle verbinden sich automatisch wieder mit dem vorherigen Wi-Fi-Netzwerk, wenn das Wi-Fi-Direktnetzwerk erieconfig vom Gerät automatisch deaktiviert wird. Möglicherweise müssen Sie 10 bis 20 Sekunden warten, bis das Telefon diesen Schritt durchführt. Stellen Sie sicher, dass Sie nicht mit dem erieconfig-Netzwerk verbunden sind, wenn Sie auf „Done“ (Fertig) tippen.

Die Wi-Fi-Verbindung Ihres Geräts ist nun konfiguriert.

Das Gerät wird automatisch in der Datenbank registriert und erscheint nach einigen Minuten in Ihrer Geräteliste.

Wenn das Gerät nicht innerhalb von ein paar Minuten online ist, befolgen Sie bitte die Anweisungen auf dem Bildschirm. Sehr wahrscheinlich wurde das Wi-Fi-Passwort falsch eingegeben.

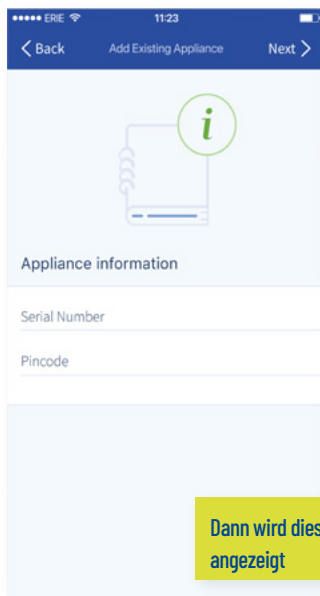
Wiederholen Sie den Vorgang **Neues Gerät registrieren**, um dieses Problem zu beheben; entfernen Sie zuerst das Gerät und wiederholen Sie anschließend den Vorgang **Neues Gerät registrieren**.

3

Wenn Sie ein registriertes Gerät zu Ihrem Konto hinzufügen möchten

Gehen Sie wie folgt vor, um ein vorhandenes und bereits registriertes Gerät zu Ihrem Benutzerkonto hinzuzufügen. Sie benötigen den PIN-Code und die Seriennummer des Geräts, das Sie hinzufügen möchten.

- + Den PIN-Code des Geräts finden Sie in den Grundeinstellungen. Er wird auch beim Hochfahren angezeigt.
- + Die Seriennummer befindet sich auf dem Etikett mit der Produktkennung auf dem Gerät.



Geben Sie den PIN-Code und die Seriennummer des Geräts ein, das Sie zu Ihrem Benutzerkonto hinzufügen möchten, und tippen Sie auf „Done“ (Fertig). Wenn die Eingabe korrekt ist, wird das Gerät in Ihrer Geräteliste angezeigt.

4

Probleme mit der Herstellung einer Wi-Fi-Verbindung

Stellen Sie sicher, dass sich das mobile Gerät in der Nähe des Geräts befindet, um eine Wi-Fi-Direktverbindung zwischen dem mobilen Gerät und dem Gerät selbst herzustellen!

Für Android: Wenn Sie auf „No“ (Nein) tippen oder die Nachricht wegwischen, wählt Ihr Android-Gerät eine andere Wi-Fi-Verbindung oder verbindet sich mit einer mobilen Datenverbindung, wodurch das Einrichtungssystem wahrscheinlich gestört wird und das Problem bestehen bleibt. Wählen Sie anschließend das erieconfig-Netzwerk und das „Forget“ (Vergessen)-Netzwerk aus, um das Pop-up-Fenster erneut anzeigen zu lassen.

4.1

Wenn Ihr Enthärter offline ist

Mögliche Probleme:

1. Der Enthärter ist nicht mit dem an Ihrem Ort befindlichen Wi-Fi-Netzwerk verbunden.
2. Der Enthärter ist mit einem Wi-Fi-Netzwerk verbunden, das nicht mit dem Internet verbunden ist.

Gehen Sie folgendermaßen vor:

- + Stellen Sie sicher, dass Ihre Verbindung zu Mobile Daten ausgeschaltet ist. Zudem sollte die automatische Verbindung zu Wi-Fi deaktiviert sein.
- + Aktivieren Sie den Wi-Fi-Modus an Ihrer Wasserenthärtungsanlage, ändern Sie die Einstellungen und stellen Sie die Wasserenthärtungsanlage auf Wi-Fi um. Konfigurieren Sie anschließend das Gerät, ändern Sie Ihr Netzwerk und stellen Sie eine Verbindung zum Eriecconfig-Netzwerk her.
- + Ändern Sie anschließend das Wi-Fi-Netzwerk auf Ihrem mobilen Gerät (gehen Sie zu Einstellungen, wählen Sie Wi-Fi und ändern Sie das Wi-Fi-Netzwerk auf das Eriecconfig-Netzwerk).

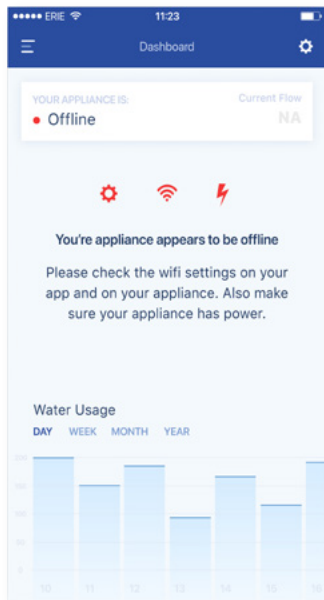
Wenn eine Pop-up-Meldung erscheint, die Folgendes besagt:

- + "Erieconfig doesn't have any internet access, do you want to stay connected with this network?" (Erieconfig hat keinen Internetzugang. Möchten Sie mit diesem Netzwerk verbunden bleiben?)

Dann müssen Sie auf diese Meldung tippen und „Yes“ (Ja) eingeben (mit dem Erieconfig-Netzwerk verbunden bleiben)

Fahren Sie **anschließend** mit den folgenden Schritten fort.

Gehen Sie zu: „**Change appliance Wi-Fi settings**“ (Wi-Fi-Geräteeinstellungen ändern).



Gehen Sie am Enthärter selbst in das Menü "Grundeinstellungen": (Informationen unten beachten)

PROGRAMMIERANLEITUNG – GRUNDEINSTELLUNGEN

Vergewissern Sie sich vor dem Aufrufen des Programmiermodus, dass sich das Gerät im Servicemodus befindet.

Falls innerhalb von 5 Min. keine Taste gedrückt wird, kehrt das Bedienfeld automatisch in den Servicemodus zurück; vorgenommene Änderungen werden NICHT gespeichert!

1. Drücken Sie die **Scrolltaste** und halten Sie sie 2 Sekunden lang gedrückt, bis das Display Folgendes anzeigt:

Language: English

Stellen Sie mithilfe der **Aufwärts-** oder **Abwärts-**Pfeiltaste die Sprache ein.

2. Tippen Sie erneut auf die **Scrolltaste** auf dem Display wird Folgendes angezeigt:

Set time: 8:01

Stellen Sie mithilfe der **Aufwärts-** oder **Abwärts-**Pfeiltaste die Uhrzeit ein.

3. Tippen Sie erneut auf die **Scrolltaste** auf dem Display wird Folgendes angezeigt:

HardUnit: °f

Stellen Sie mithilfe der **Aufwärts-** oder **Abwärts-**Pfeiltaste die Messeinheit für die Wasserhärte ein. Achten Sie darauf, dass sie identisch ist mit der Maßeinheit des Wasserhärte-Testkits oder des Wasseranalyseberichts, mit dem die Härte des einlaufenden Rohwassers bestimmt wird!

4. Tippen Sie erneut auf die **Scrolltaste** auf dem Display wird Folgendes angezeigt:

Set hardn: XX °f

Stellen Sie mithilfe der **Aufwärts-** oder **Abwärts-**Pfeiltaste die Härte des eingehenden Rohwassers ein.

5. Tippen Sie erneut auf die **Scrolltaste** auf dem Display wird Folgendes angezeigt:

Buzzer: 2

Aktivieren Sie mithilfe der **Aufwärts-** oder **Abwärts-**Taste den Buzzer, indem Sie die Lautstärke einstellen oder den Buzzer deaktivieren (OFF; AUS).

6. Tippen Sie erneut auf die **Scrolltaste** auf dem Display wird Folgendes angezeigt:

Pin: 1234

Dies ist die eindeutige PIN für die Wi-Fi-Konfiguration Ihres Geräts.

7. Tippen Sie erneut auf die **Scrolltaste** auf dem Display wird Folgendes angezeigt:

Wifi: Configure

Stellen Sie mithilfe der **Aufwärts-** oder **Abwärts-**Pfeiltaste den gewünschten Wi-Fi-Modus ein:
 - **KONFIGURIEREN:** Zur Konfiguration der Wi-Fi-Einstellungen über den Wi-Fi-Direktmodus.
 - **ON (EIN):** Wi-Fi aktiviert.
 - **OFF (AUS):** Wi-Fi deaktiviert.

8. Tippen Sie erneut auf die **Scrolltaste** auf dem Display wird Folgendes angezeigt:

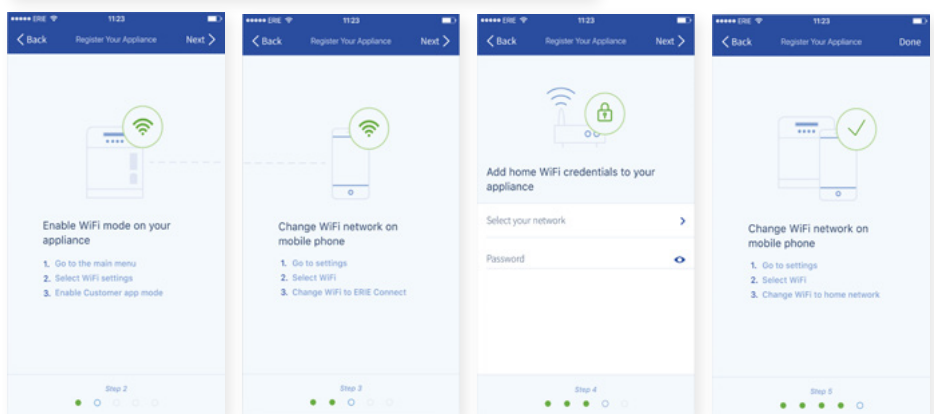
Exit

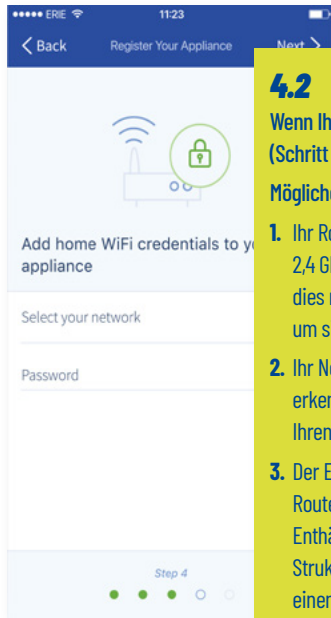
Speichern Sie mithilfe der **Aufwärts-** oder **Abwärts-**Taste die Einstellungen in NOVRAM® und verlassen Sie den Programmiermodus.

1. Setzen Sie Ihren Enthärter in den **OFF-(AUS)-Modus** und warten Sie mindestens 20 Sekunden lang. (**OFF (AUS):** Wi-Fi deaktiviert)
2. Setzen Sie den Enthärter in den **Konfiguriermodus**, um die Wi-Fi-Einstellungen über den **Wi-Fi-Direktmodus** zu konfigurieren.

Warten Sie mindestens 20 Sekunden lang.

Setzen Sie danach den Vorgang mit der App fort und befolgen Sie die folgenden Schritte:





4.2

Wenn Ihr Netzwerk nicht im Drop-down-Menü aufgelistet ist (Schritt 4, siehe unten).

Mögliche Gründe:

1. Ihr Router überträgt nur 5 Ghz und nicht 2,4 Ghz. Unser Chip funktioniert nur mit 2,4 Ghz. Die meisten Router verwenden eine duale Übertragung. Überprüfen Sie dies mit Ihrem Networkdienstleister oder prüfen Sie Ihre Router-Konfiguration, um sicherzustellen, dass Ihr Enthärter über 2,4 Ghz verbunden ist.
2. Ihr Netzwerk hat eine verdeckte SSID (damit der Netzwerkname durch Dritte nicht erkennbar ist), muss aber sichtbar sein; wenn dies der Fall ist, wenden Sie sich an Ihren Netzwerkanbieter oder überprüfen Sie die Konfiguration Ihres Routers.
3. Der Enthärter befindet sich in einem „dead spot“ (toten Winkel) des von Ihrem Router abgedeckten Wi-Fi-Netzwerks. Prüfen Sie, ob sich in der Nähe des Enthärters Metallhindernisse (Waschmaschine oder Trockner, ...) oder andere Strukturen befinden, die die Verbindung stören könnten. Verwenden Sie alternativ einen Repeater für das Wi-Fi-Signal oder einen zusätzlichen Zugangspunkt.

Wenn Sie alle oben angegebenen Informationen überprüft haben und das Problem bestehen bleibt, dann wenden Sie sich bitte an erieconnect@pentair.com. Stellen Sie dabei bitte folgende Informationen bereit:

- + Smartphone-Betriebssystem und -Version: iOS 14.4 oder Android 10.0
- + Smartphone-Typ: iPhone SE Modell-Nummer MX9T2ZD/A
One plus 6T-Modell A6013
- + Seriennummer des Enthärters: S12345678
- + Erie Connect-Version: 2.5.1

(Auf dem Screenshot unten finden Sie die Version)

Gehen Sie in den Store, scrollen Sie nach unten und suchen Sie die bereitgestellte Information:

ADDITIONAL INFORMATION

Updated November 17, 2020	Size 11M	Installs 1,000+
Current Version 2.5.1	Requires Android 5.0 and up	Content Rating PEGI 3 Learn more
Permissions View details	Report Flag as inappropriate	Offered By Erie Water Treatment - Aquilon
Developer		
Visit website erieconnect@pentair.com Privacy Policy		

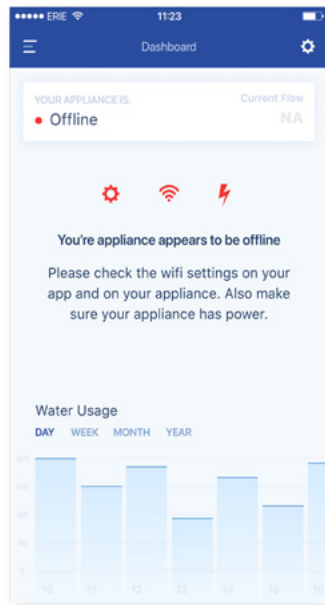
4.3

Verloren gegangene Wi-Fi-Verbindung mit Gerät/
Pop-up-Meldung „Unable to connect to ErieConfig
Network“ (Konnte keine Verbindung mit dem
ErieConfig-Netzwerk herstellen)

Prüfen Sie zunächst, ob Sie die Netzwerkeinstellungen
geändert haben (Andere SSID oder anderes Passwort.)

Fahren Sie anschließend mit den folgenden Schritten fort:

Gehen Sie zu: „**Change appliance Wi-Fi settings**“
(Wi-Fi-Geräteinstellungen ändern)



Gehen Sie am Enthärter selbst in das Menü „Grundeinstellungen“: (Informationen unten beachten)

PROGRAMMIERANLEITUNG – GRUNDEINSTELLUNGEN

Vergewissern Sie sich vor dem Aufrufen des
Programmiermodus, dass sich das Gerät im
Servicemodus befindet.

Falls innerhalb von 5 Min. keine Taste gedrückt wird, kehrt
das Bedienfeld automatisch in den Servicemodus zurück;
vorgenommene Änderungen werden NICHT gespeichert!

1. Drücken Sie die **Scrolltaste** und halten Sie sie 2
Sekunden lang gedrückt, bis das Display Folgendes anzeigt:

Language: English

Stellen Sie mithilfe der **Aufwärts-** oder **Abwärts-**
Pfeiltaste die Sprache ein.

2. Tippen Sie erneut auf die **Scrolltaste** auf dem Display
wird Folgendes angezeigt:

Set time: 8:01

Stellen Sie mithilfe der **Aufwärts-** oder **Abwärts-**
Pfeiltaste die Uhrzeit ein.

3. Tippen Sie erneut auf die **Scrolltaste** auf dem Display
wird Folgendes angezeigt:

HardUnit: °f

Stellen Sie mithilfe der **Aufwärts-** oder **Abwärts-**
Pfeiltaste die Messeinheit für die Wasserhärte ein. Achten
Sie darauf, dass sie identisch ist mit der Maßeinheit des
Wasserhärte-Testkits oder des Wasseranalyseberichts, mit
dem die Härte des einlaufenden Rohwassers bestimmt wird!

4. Tippen Sie erneut auf die **Scrolltaste** auf dem Display
wird Folgendes angezeigt:

Set hardn: XX °f

Stellen Sie mithilfe der **Aufwärts-** oder **Abwärts-**
Pfeiltaste die Härte des eingehenden Rohwassers ein.

5. Tippen Sie erneut auf die **Scrolltaste** auf dem Display
wird Folgendes angezeigt:

Buzzer: 2

Aktivieren Sie mithilfe der **Aufwärts-** oder **Abwärts-**
Taste den Buzzer, indem Sie die Lautstärke einstellen
oder den Buzzer deaktivieren (OFF; AUS).

6. Tippen Sie erneut auf die **Scrolltaste** auf dem Display
wird Folgendes angezeigt:

Pin: 1234

Dies ist die eindeutige PIN für die Wi-Fi-Konfiguration
Ihres Geräts.

7. Tippen Sie erneut auf die **Scrolltaste** auf dem Display
wird Folgendes angezeigt:

Wifi: Configure

Stellen Sie mithilfe der **Aufwärts-** oder **Abwärts-**
Pfeiltaste den gewünschten Wi-Fi-Modus ein:

- **KONFIGURIEREN:** Zur Konfiguration der Wi-Fi-
Einstellungen über den Wi-Fi-Direktmodus.
- **ON (EIN):** Wi-Fi aktiviert.
- **OFF (AUS):** Wi-Fi deaktiviert.

8. Tippen Sie erneut auf die **Scrolltaste** auf dem Display
wird Folgendes angezeigt:

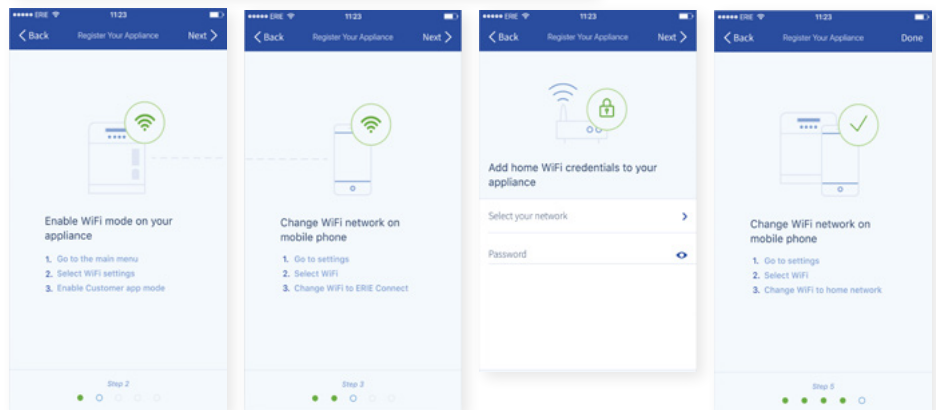
Exit

Speichern Sie mithilfe der **Aufwärts-** oder **Abwärts-**
Taste die Einstellungen in NOVRAM® und verlassen Sie
den Programmiermodus.

1. Setzen Sie Ihren Enthärter in den **OFF-(AUS)-Modus** und warten Sie mindestens
20 Sekunden lang. (**OFF (AUS):** Wi-Fi deaktiviert)
2. Setzen Sie den Enthärter in den **Konfiguriermodus**, um die Wi-Fi-Einstellungen
über den **Wi-Fi-Direktmodus** zu konfigurieren.

Warten Sie mindestens 20 Sekunden lang.

Setzen Sie danach den Vorgang mit der App fort und befolgen
Sie die folgenden Schritte:



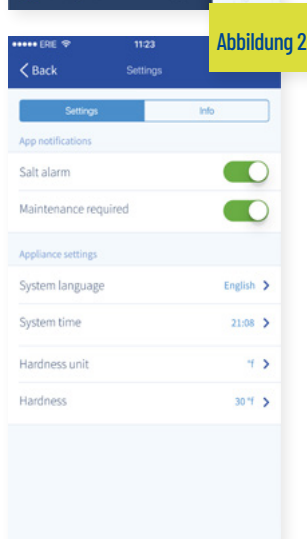
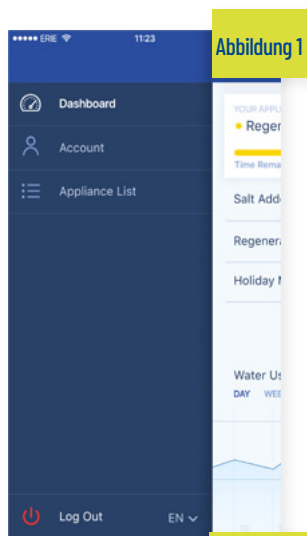
5

Ändern der Sprache

Um die Sprache Ihrer App zu ändern, öffnen Sie das Hauptmenü und blättern Sie dann mit der Pfeiltaste nach unten, in der Nähe der Abmeldetaste, wie in **Abbildung 1** unten dargestellt.

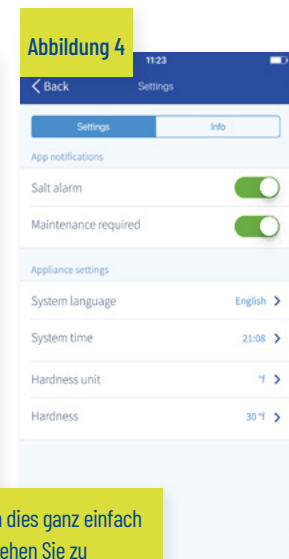
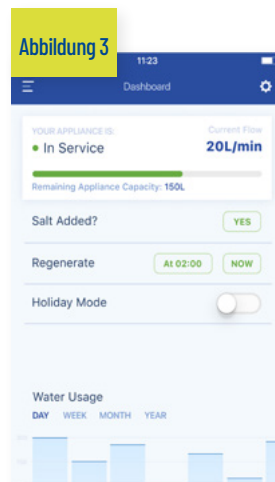
Sie können anschließend eine der **11** verfügbaren Sprachen einstellen.

Gehen Sie alternativ zu „Settings“ (Einstellungen), suchen Sie in „Appliance Settings“ (Geräteeinstellungen), klicken Sie auf „System language“ (Systemsprache) und wählen Sie hier Ihre gewünschte Sprache aus. Siehe **Abbildung 2** unten.

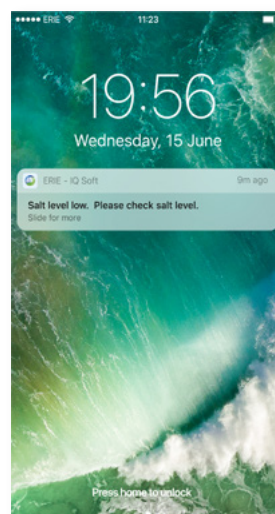


6

Einstellungen



App-Benachrichtigung: Sie finden dies ganz einfach in der App im Einstellungsmenü. Gehen Sie zu „Settings“ (Einstellungen) und schalten Sie die Taste um, um Push-Nachrichten zu aktivieren bzw. zu deaktivieren. Siehe hierzu **Abbildungen 3 und 4** oben.



Wenn Sie die App-Benachrichtigungen aktivieren, erhalten Sie die obige Push-Nachricht auf Ihrem mobilen Gerät: Sie können die „**Grundeinstellungen des Geräts**“ ändern:

6.1 Salzmangelanzeige

Wenn Sie die Benachrichtigung einrichten, erhalten Sie eine **Push-Benachrichtigung** über den Salzgehalt. Wenn der Benutzer die Push-Benachrichtigung auf dem Telefon aktiviert hat, erhält er eine Push-Benachrichtigung mit dem Hinweis „**Salt level low**“ (Salzgehalt niedrig).

Andernfalls erscheint auf dem Bildschirm der Enthärtersteuerung die Anzeige „**Check salt level**“ (Salzgehalt prüfen), um Sie darüber zu informieren, dass die Anzahl der programmierten Regenerationen bis zum Erscheinen der Meldung erreicht ist und Salz nachgefüllt werden muss. Wenn der Alarm für Salzmangel aktiv ist und der Salzbehälter nachgefüllt wurde, kann die Alarmmeldung bei niedrigem Salzgehalt an der Enthärtersteuerung und in der App gelöscht werden, entweder über die App oder direkt an der Enthärtersteuerung. Siehe hierzu die nachfolgende Anleitung.

„Tippen Sie zum Zurücksetzen auf ↓“
Endbenutzer-Schnittstelle - Salzgehalt-Alarm

1. Press the **scroll** button; the display will show:

Salt Added?
To reset push

- Press the **down** button to reset the salt level alarm.

6.2 Wartung erforderlich

Der Wartungszähler ist auf alle 24 Monate vorprogrammiert. Nach 24 Monaten wird also eine Nachricht auf dem Bildschirm des Enthärters angezeigt und Sie erhalten eine Push-Benachrichtigung auf der App. Dies bedeutet jedoch nicht, dass ein Installateur eine Nachricht erhält. Nach Erhalt dieser Benachrichtigung muss sich der Kunde zur Durchführung einer Wartung an seinen Installateur wenden.

Dies basiert nicht auf einer Echtzeitdiagnose.

6.3 Geräteeinstellungen

6.3.1 Systemsprache - (Sprache ändern)

Sie können die Sprache ändern, indem Sie auf „**System Language**“ (Systemsprache) tippen. (Sie finden dies ganz einfach in der App im Einstellungsmenü „**Settings**“ (Einstellungen)).

6.3.2 Update-Systemzeit

Sie können die Uhrzeit ändern, indem Sie auf „**System Time**“ (Systemzeit) tippen. (Sie finden dies ganz einfach in der App im Einstellungsmenü „**Settings**“ (Einstellungen)).

6.3.3 Härte/Einheit

Sie können die Einheit der Härte (°f, °d, PPM) ändern, indem Sie auf „**Hardness Unit**“ (Härte/Einheit) tippen. (Sie finden dies ganz einfach in der App im Einstellungsmenü „**Settings**“ (Einstellungen)).

6.3.4 Härte

Sie können die Härte ändern, indem Sie auf „**Hardness**“ (Härte) tippen.

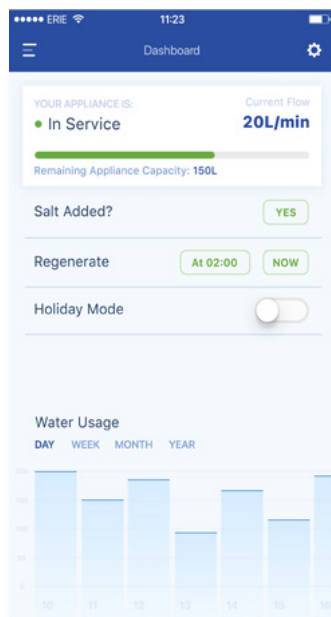
Sie sollten die Härteeinstellung erst dann ändern, wenn Sie die Härte an Ihrem Ort durch Tests geprüft haben. Bitte beachten Sie: Wenn Sie die Härte nicht richtig einstellen, so führt dies zu einer schlechten Leistung des Enthärters und/oder zu hohem Salzverbrauch.

(Sie finden dies ganz einfach in der App im Einstellungsmenü „**Settings**“ (Einstellungen)).

Warten Sie bei allen Änderungen
ca. 30/40 Sekunden.

7

Info



7.1

Allgemeines

7.1.1

Letzte Regeneration

Es werden der Zeitpunkt der letzten Regeneration und der Salzverbrauch angezeigt. (Sie finden dies ganz einfach in der App im Einstellungsmenü „Info“ (Informationen))

7.1.2

Letzte Wartung

Es wird angezeigt, wann die letzte Wartung durchgeführt wurde. (Sie finden dies ganz einfach in der App im Einstellungsmenü „Info“ (Informationen))

7.1.3

Anzahl der Regenerationen

Es wird die Anzahl der seit der ursprünglichen Installation durchgeführten Regenerationszyklen angezeigt. Es werden die letzten 10 Regenerationen mit detaillierten Informationen angezeigt. (Sie finden dies ganz einfach in der App im Einstellungsmenü „Info“ (Informationen))

7.1.4

Gesamtmenge

Es wird die Menge an Wasser angezeigt, die seit der Enthärterinstallation durch den Enthärter gelaufen ist. (Sie finden dies ganz einfach in der App im Einstellungsmenü „Info“ (Informationen))

7.1.5

Seriennummer

Es wird die Seriennummer Ihres Enthärters angezeigt. (Sie finden dies ganz einfach in der App im Einstellungsmenü „Info“ (Informationen))

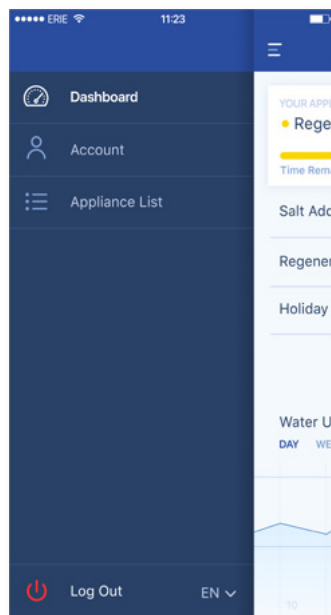
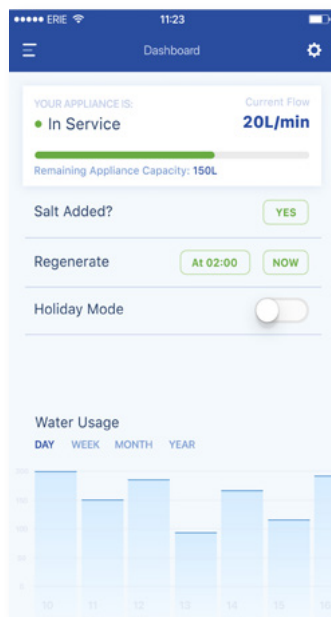
7.1.6

Software-Version

Es wird die Software-Version angezeigt: Sie startet mit 5 Ziffern + Axx Dxx. (Sie finden dies ganz einfach in der App im Einstellungsmenü „Info“ (Informationen))

8

Dashboard



8.1 Salz zugegeben?

Dieser Schritt ist erforderlich, wenn Sie eine Pop-up-Meldung erhalten, die besagte, dass der Salzgehalt niedrig ist oder wenn Sie aus einem anderen Grund Salz zu Ihrem Enthärter hinzugefügt haben. Tippen Sie bitte auf die Schaltfläche „Salt added“ (Salz zugegeben) und wählen Sie „Yes“ (Ja), damit Ihr Enthärter den Salzgehalt neu berechnen kann.

8.2 Regenerieren

- + Wenn Sie eine Regeneration manuell starten möchten, können Sie auf die Schaltfläche „Now“ (Jetzt) tippen und die Regeneration wird gestartet.
- + Wenn Sie diese manuelle Regeneration mit einer Zeitverzögerung versehen möchten, können Sie den von Ihnen gewünschten Zeitpunkt einstellen.

Sie werden diese Schaltflächen nur selten verwenden müssen. Die Regeneration startet automatisch, da Ihr Enthärter überwacht und berechnet, wann die Enthärtungskapazität fast erschöpft ist.

Diese manuelle Regenerationsfunktion ist eher für den Fall gedacht, dass Sie glauben, dass ein Problem vorliegt, oder wenn Sie überprüfen wollen, ob der Enthärter richtig funktioniert.

8.3 Urlaubsmodus

Stellen Sie das Datum Ihrer Rückkehr ein, so dass Ihr Enthärter erst zu diesem Zeitpunkt mit der Regeneration beginnt.

8.4 Wasserverbrauch

Sie können Ihren Wasserverbrauch überwachen: täglicher, wöchentlicher, monatlicher und jährlicher Verbrauch.

Merken Sie sich: Sie können den Grundverbrauch für dieses Kalenderjahr überprüfen.

9

Unterschiedlicher Zählfluss nach unten am Gerät und auf der App

**Dies ist auf eine einfache
Verzögerung zwischen der App und
dem Gerät zurückzuführen:**

Ihr Gerät erfasst die Daten in Echtzeit und verschiebt sie anschließend in die „Cloud“. Die App führt alle 20 Sekunden eine „Zählung“ durch. (Dies dient dazu, eine unnötige Überlastung der Server zu verhindern).

Deshalb ist eine geringe Differenz zwischen den beiden Werten ganz normal.

10

Technische Fragen bezüglich der Leistung Ihres Enthärters

Dies hat nichts mit IOT/der App zu tun. Wenden Sie sich diesbezüglich bitte an Ihren Installateur für Wasseraufbereitung.

11

Tipp bezüglich der App

Wenn Sie uns Feedback geben möchten, dann senden Sie dieses bitte an erieconnect@pentair.com

12

Bitte beachten Sie:

Die folgenden Symbole verursachen Probleme und werden möglicherweise nicht in der SSID des Wi-Fi-Netzwerks oder im Passwort des Wi-Fi-Netzwerks benutzt.

Nachfolgend die Symbole:



Wenn Sie oben keine Abhilfe für Ihr Problem finden, dann kontaktieren Sie uns bitte direkt unter erieconnect@pentair.com. Stellen Sie uns dabei bitte folgende Informationen bereit:

- + Smartphone-Betriebssystem und -Version.
- + Smartphone-Typ.
- + Seriennummer des Enthärters.
- + Erie Connect-Version.